

Gestión de Residuos y Reducción de Plástico





QUIÉNES SOMOS
MERCADONA

QUIÉNES SOMOS

Mercadona es una empresa de capital familiar y una de las principales compañías de supermercados físicos y online

MISIÓN

Prescribir al consumidor final productos/soluciones que cubran sus necesidades de comer, beber, cuidado personal, cuidado del hogar y cuidado de animales asegurando siempre Seguridad Alimentaria, Máxima Calidad, Máximo Servicio, Mínimo Presupuesto y Mínimo Tiempo

VISIÓN

Conseguir una Cadena Agroalimentaria Sostenible, que la gente quiera que exista y sienta orgullo de ella, liderada por Mercadona y teniendo a 'El Jefe' (como llamamos a nuestros clientes) como faro

QUIÉNES SOMOS

1.636 tiendas

**90.000
trabajador@s**

**25.468 M€ en
facturación**

**1.400
Proveedores
Totaler**

**43,7 M€ de
inversión en
medio ambiente**

**14 BL, 2 almacenes
satélite y 2
reguladores**



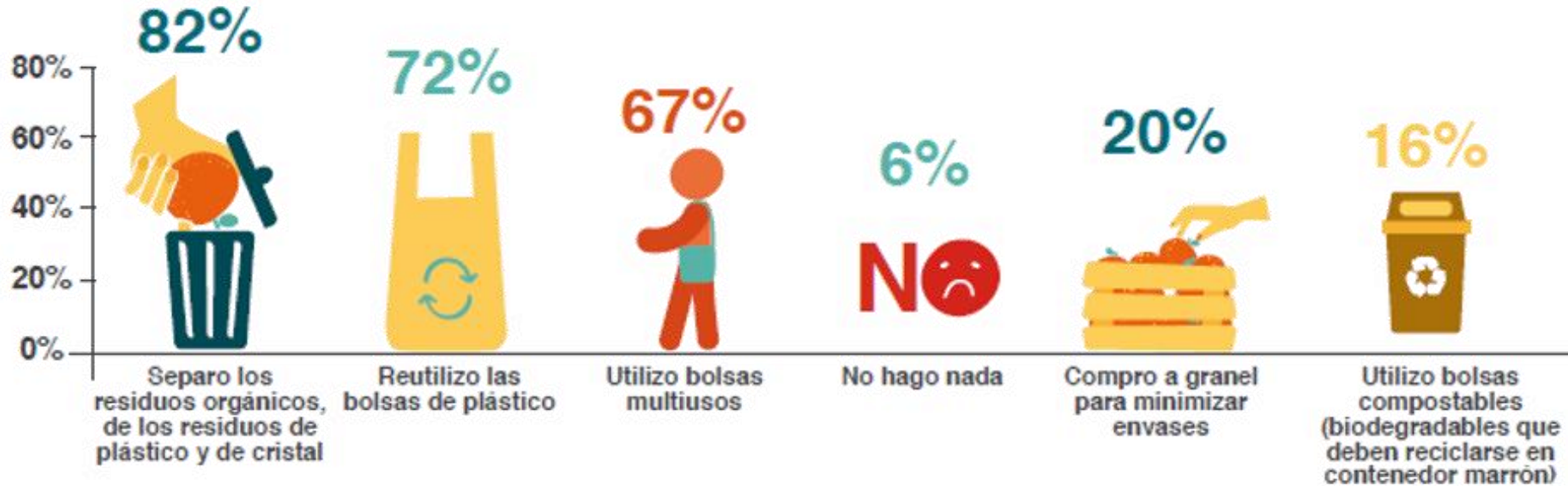
Gestión de Residuos

SOCIALMENTE RESPONSABLES CON EL MEDIO AMBIENTE



CONOCER

¿Cómo actúa el consumidor?



CONSUMIDOR RESPONSABLE Y CONCIENCIADO: EL 81% MANTIENE ESTOS HÁBITOS DURANTE LA PANDEMIA DE COVID-19

En colaboración con:



MPAC
MESA PARTICIPACIÓN
Asociaciones de Consumidores

CONOCER

AUDITORÍA ENVASES MARCA PROPIA



Con la colaboración de:



LÍNEAS ROJAS



GESTIÓN DE RESIDUOS – Reducción

¿En qué consiste?

Líneas rojas:

- Eliminar embalajes innecesarios.
- Reducir material.
- Concentrar y compactar → menos embalaje y transporte.

¿Qué consigue?

- Reducir residuos en hogares.
- Optimizar logística en transporte y almacenamiento.
- Ahorrar recursos.

2008: Volver a la sencillez



GESTIÓN DE RESIDUOS – Reducción

LINEAL FyV

EPC



EAC



GESTIÓN DE RESIDUOS – Eliminar

LIMA	
	
Movimiento:	Quitar bandeja plástico
Reducción/Sustitución:	-2 Tn/año
Implantado:	TC
Productos con el mismo movimiento:	Maíz

MAÍZ DULCE	
	
Movimiento:	Eliminar bandeja
Reducción/Sustitución:	-11Tn/año
Implantado:	TC
Productos con el mismo movimiento:	Lima

Eliminar elementos si no añaden valor: protección, alargar vida útil, grupajes, etc.



El **pepino holandés** alarga su vida útil de 3 a 14 días.

De media, un producto alarga su vida 2-3 veces más.

GESTIÓN DE RESIDUOS – Reducción y Sustitución

AGUACATE



Movimiento:

Cambiar por bandeja cartón y reducción gramaje envase

Reducción/Sustitución:

-150Tn/año

Implantado:

TC

Productos con el mismo movimiento:

Tomate cherry, pimiento, pimiento picante, etc.

TOMATE CHERRY



Movimiento:

Sustituir por bandeja cartón

Reducción/Sustitución:

-54Tn/año

Implantado:

TC

Productos con el mismo movimiento:

Aguacate, pimiento, pimiento picante, etc.



Jengibre 10 Tn/ año



Pimientos tricolor rojo, amarillo y verde 70 Tn/ año



Pimientos rojos picantes 2 Tn/ año

GESTIÓN DE RESIDUOS – Sustitución



Granel: Piezas de mayor calibre



Cambio bandeja kiwi amarillo a cartón



EFC: cambio bandeja kiwi verde

GESTIÓN DE RESIDUOS – Sustitución



Sustituir alveolo plástico por cartón

Peras

- 140 Tn/ año

Manzanas

- 328 Tn/ año

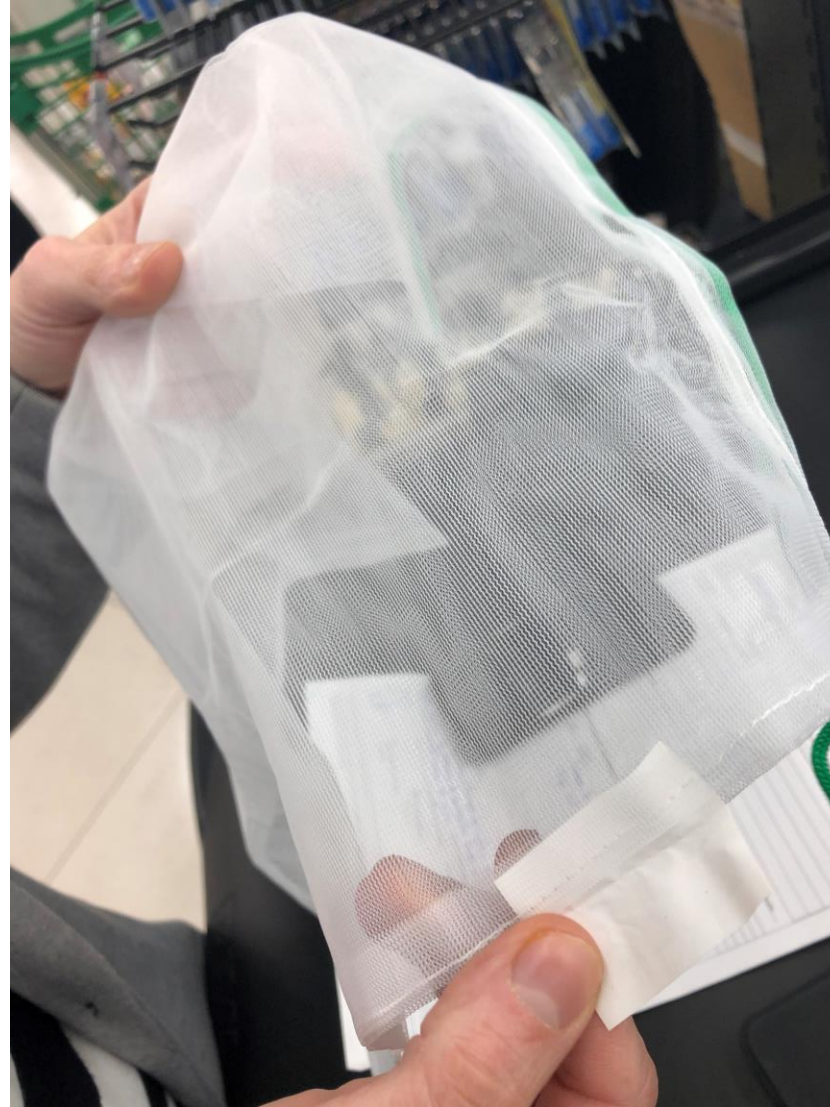
- 468 Tn/ año



GESTIÓN DE RESIDUOS – Sustitución



PVP 1,2 €



Bolsa malla



**EN ESTA SECCIÓN AHORRAMOS
CAMIONES DE PLÁSTICO AL AÑO**

OBJETIVO 8
DE DESARROLLO
SOSTENIBLE

230

= 25 TONELADAS

Producto	Unidad	Precio
PATATA	1 kilo	0,96 €
PATATA	1 kilo	1,22 €
PATATA	1 kilo	1,39 €
PATATA	1 kilo	1,44 €
PATATA	1 kilo	1,22 €
PATATA	1 kilo	2,09 €
PATATA	1 kilo	2,39 €
PATATA	1 kilo	1,99 €
TOMATE ROSA	1 kilo	3,49 €
TOMATE ROSA	1 kilo	1,30 €
TOMATE RAMA	1 kilo	1,59 €
TOMATE RAMA	1 kilo	1,99 €
TOMATE RAMA	1 kilo	1,95 €
PERRO	1 kilo	1,29 €
PERRO	1 kilo	1,59 €
PERRO	1 kilo	1,59 €
PERRO	1 kilo	1,69 €
PERRO	1 kilo	1,25 €
PERRO	1 kilo	1,65 €
PERRO	1 kilo	1,55 €
PERRO	1 kilo	2,60 €
PERRO	1 kilo	1,39 €
PERRO	1 kilo	3,59 €
PERRO	1 kilo	5,79 €
PERRO	1 kilo	4,49 €
PERRO	1 kilo	4,49 €
PERRO	1 kilo	1,19 €
PERRO	1 kilo	1,39 €
PERRO	1 kilo	2,25 €
PERRO	1 kilo	3,85 €
PERRO	1 kilo	1,95 €

TOMATE ROSA
CUPONES DE
NUESTROS SECTORES

SEALBAS

GESTIÓN DE RESIDUOS | R-PET

Protección producto + Reciclaje individual



7 Tn/año

Tomate Rodajas



5 Tn/año

Pepino Rodajas



5 Tn/año

Cebolla Morada



4 Tn/año

Pimientos Tricolor



4 Tn/año

Cebolla



4 Tn/año

Tomate Cherry

R-PET 70%

GESTIÓN DE RESIDUOS | R-PET



Ensalada César

Bol 210 g



Ensalada mil islas

Bol 330 g



Ensalada California

Bol 192 g



Ensalada ensatún

Bol 250 g



Ensalada ensalight

Bol 230 g



Ensalada jamón

Bol 215 g



Ensalada de pasta

Bol 250 g



Ensalada queso de cabra

Bol 135 g

De PP
a R-PET 70%

Elimino 29,03 gr PP
por 12,62 gr R-PET

-460 Tn/año

GESTIÓN DE RESIDUOS | R-PET

Protección producto + Reciclaje individual



-720 Tn/ año



-393 Tn/ año



R-PET 75%



-235 Tn/ año



-99 Tn/ año



-44 Tn/ año

R-PET 90%

GESTIÓN DE RESIDUOS | R-PET

Protección producto + Reciclaje individual



Seta laminada



Seta



Seta shiitake

R-PET 100%

-9 Tn/año

- ~ **10 Tn R-PET** evitan emisiones **3 Ha bosque** España (3 campos fútbol).
- ~ **2,7 Tn R-PET** evitan las emisiones de un hogar medio español de un año.

GESTIÓN DE RESIDUOS | R-PET



Zumo de naranja recién exprimido Hacendado
Botella 1 L



Zumo de naranja recién exprimido Hacendado
Botella 500 ml



Zumo de naranja recién exprimido Hacendado
Botella 250 ml

Reducción gramaje :
1L: 2 gr
0,5L: 3 gr

-57 Tn/año

R-PET 100%



Smoothie fresa Hacendado
Botella 500 ml



Smoothie mango & coco Hacendado
Botella 250 ml



Zumo fresh maracuyá & chía Hacendado
Botella 750 ml

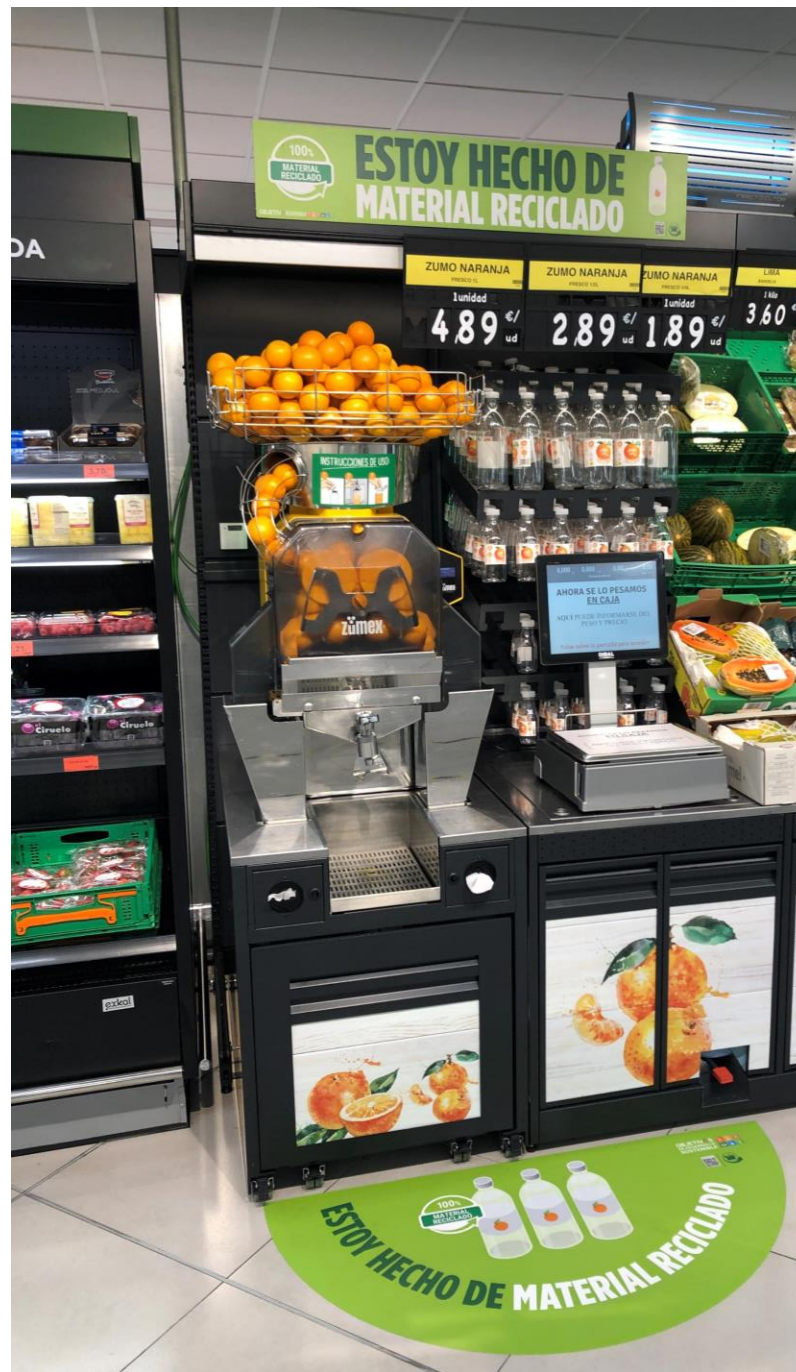


Zumo fresh jengibre & manzana Hacendado
Botella 250 ml



Zumo de frutas y jengibre Active Hacendado
Botella 60 ml

-222 Tn/año



GESTIÓN DE RESIDUOS – Reutilización

¿En qué consiste?

- Usar envases reutilizables para transportar mercancías

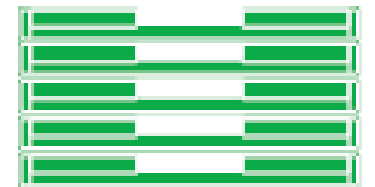
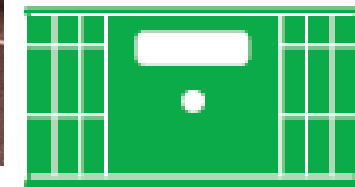
¿Qué consigue?

- Optimizar la logística
- Evitar residuos de embalajes
- Ahorrar recursos

1996: Pool envases reutilizables



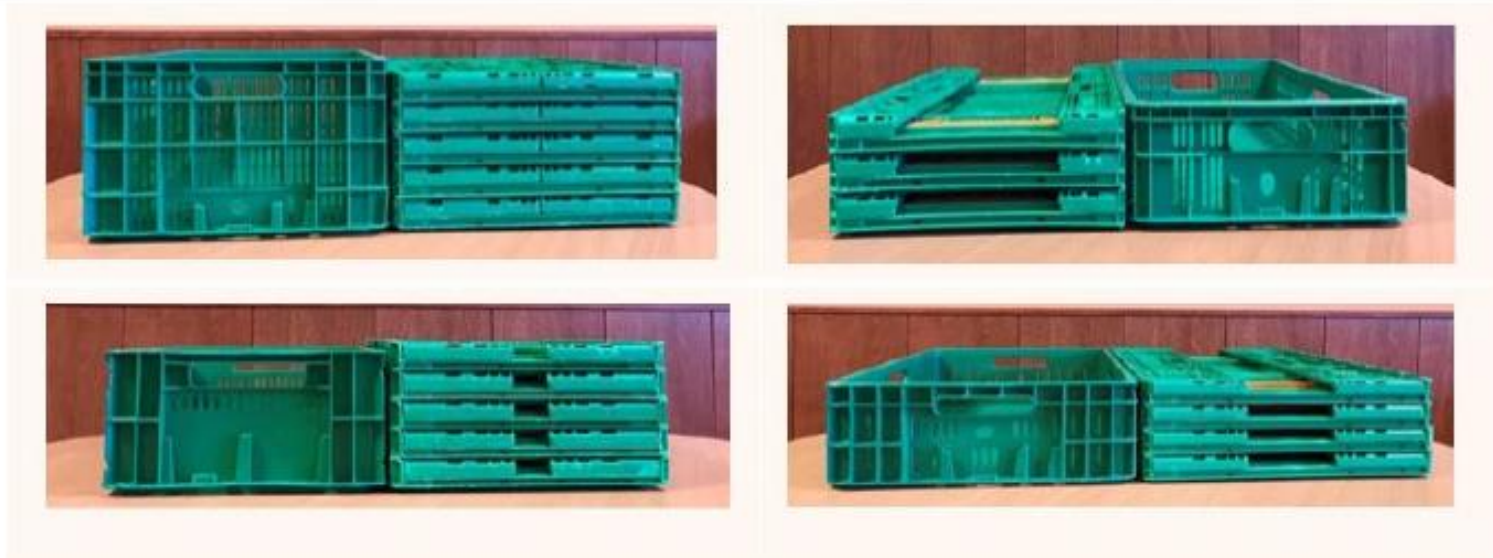
GESTIÓN DE RESIDUOS – Reutilización



$$1 = 5$$

CAJAS REUTILIZABLES LOGIFRUIT

4 modelos plegables



-180.000 Tn/año de Material de un solo uso

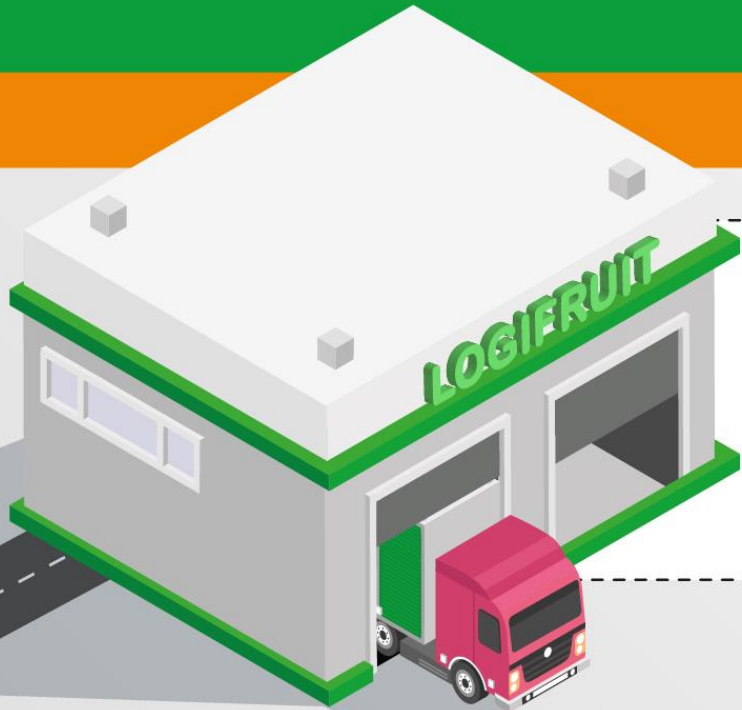
-92.000 camiones/año

273 Millones de movimientos/año

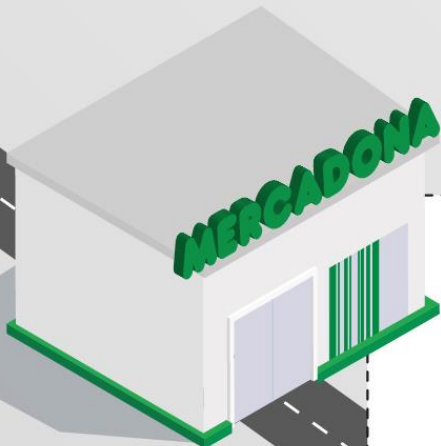
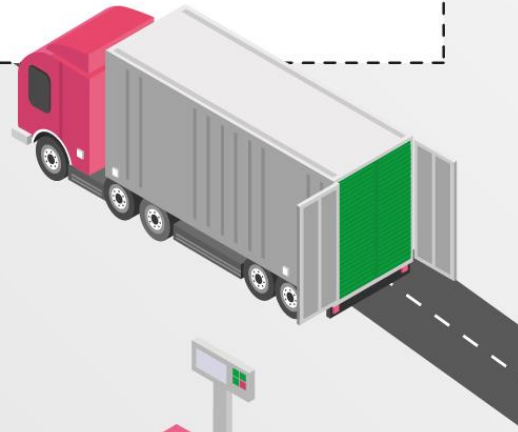
Estas cajas **reutilizables** permiten **más de 120 usos**, son **modulares**, reparables y **100% reciclables**, lo que beneficia a todos los eslabones de la red de suministro: productor, distribuidor y punto de venta.

MERCADONA Y LOGIFRUIT

25 AÑOS DE RELACIÓN



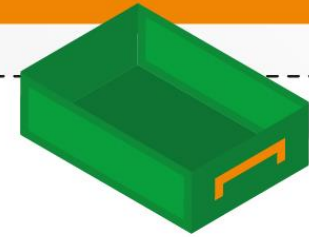
LOGIFRUIT CUENTA CON:
13 plataformas en **España**
1 plataforma
en construcción en **Portugal**



En 2019 Mercadona
destinó más de
40 M€
en protección al
medioambiente



Ahorro total de
2.500
toneladas
de material de envase
para resto de PTT



LAS CAJAS

100%
reciclables, plegables
y reparables

5
años de
vida media

permiten
+ de 120
usos

por lo que realizan todo el proceso
logístico unas 13 veces al año

evitan
96.710
trayectos
de camión
al año

evitan
180.000
Tn/año
de materiales
de un solo uso

2010: Fomento de la reutilización de bolsas

¿HA TRAÍDO SU BOLSA?

Desde el 9 de mayo puede adquirir:

✓ **BOLSA GRANDE 0,10€**

✓ **CESTA DE RAFIA 0,60€**

Ayúdenos a reducir el consumo de bolsas,
TRÁIGALAS DE CASA



**CESTA DE RAFIA CON 70%
MATERIAL RECICLADO**

2010: Fomento de la reutilización de bolsas

En 2010, aún dábamos las bolsas gratuitas y sin control:

CONSUMO BOLSAS PLÁSTICO

2007



Bolsas gratis

Situadas en la caja

3,41 Bolsas por ticket

2010: Fomento de la reutilización de bolsas

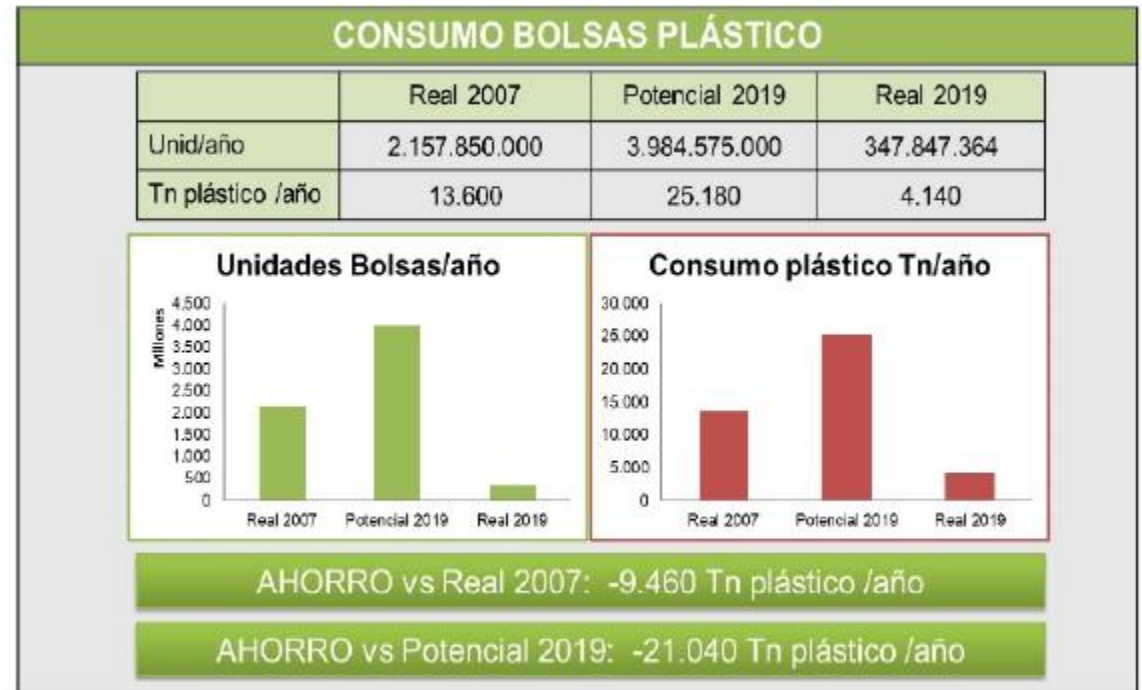
En 2011 comenzamos a cobrarlas para reducir su consumo.

CONSUMO BOLSAS PLÁSTICO

2019



Bolsas a 0,10€
Fuera de la vista del jefe
0.12 Bolsas por ticket



2018: Eliminación de bolsas de un solo uso



**BOLSAS REUTILIZABLES
DISPONIBLES SI OLVIDA
TRAERLA DE CASA**

**LA BOLSA DE PLÁSTICO
CONTIENE ADEMÁS UN
65-70% DE MATERIAL
RECICLADO Y ES 100%
RECICLABLE**

GESTIÓN DE RESIDUOS – Reciclaje y R.A.P.

¿En qué consiste?

- Utilizar la logística inversa
- Centralizar el proceso en los almacenes
- Establecer sinergias para reintroducir materiales reciclados en la cadena

¿Qué consigue?

- Recuperar materiales valiosos
- Optimizar la logística
- Eliminar residuos en vertedero
- Ahorrar recursos

2011: Menaje del hogar



Residuos No Peligrosos



Aro del film
(fleje palets+ blisters de packs)

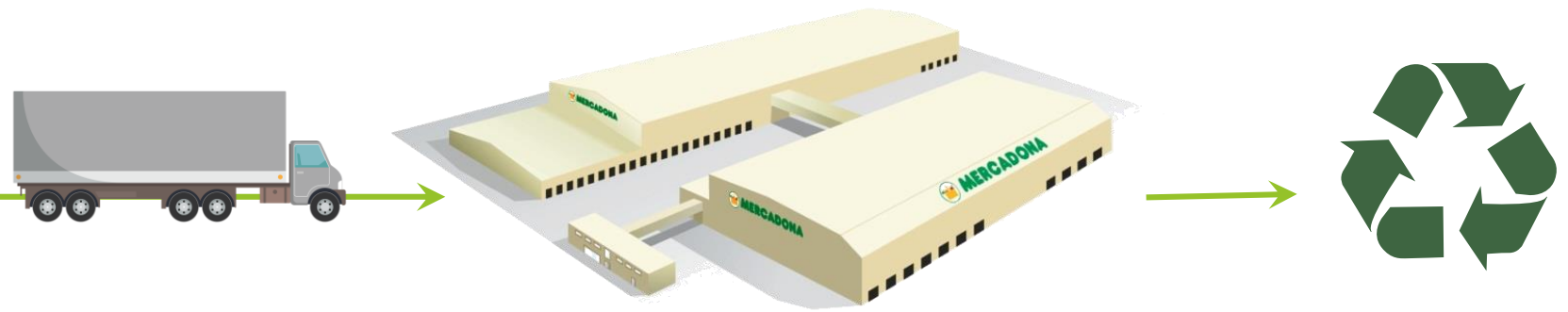


Prensa de cartón



EPS

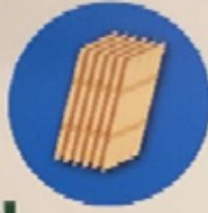
1990: Logística inversa



**MERCADONA RECUPERA Y ENVÍA A RECICLAR EL
100% DE SUS ENVASES COMERCIALES**

**2019: MÁS DE 240.000 TONELADAS DE MATERIALES
RECUPERADOS**

CONVERTIMOS NUESTRO
PLÁSTICO Y CARTÓN



EN



BOLSAS Y CAJAS

OBJETIVOS
DE SOSTENIBILIDAD
SOSTENIBLE



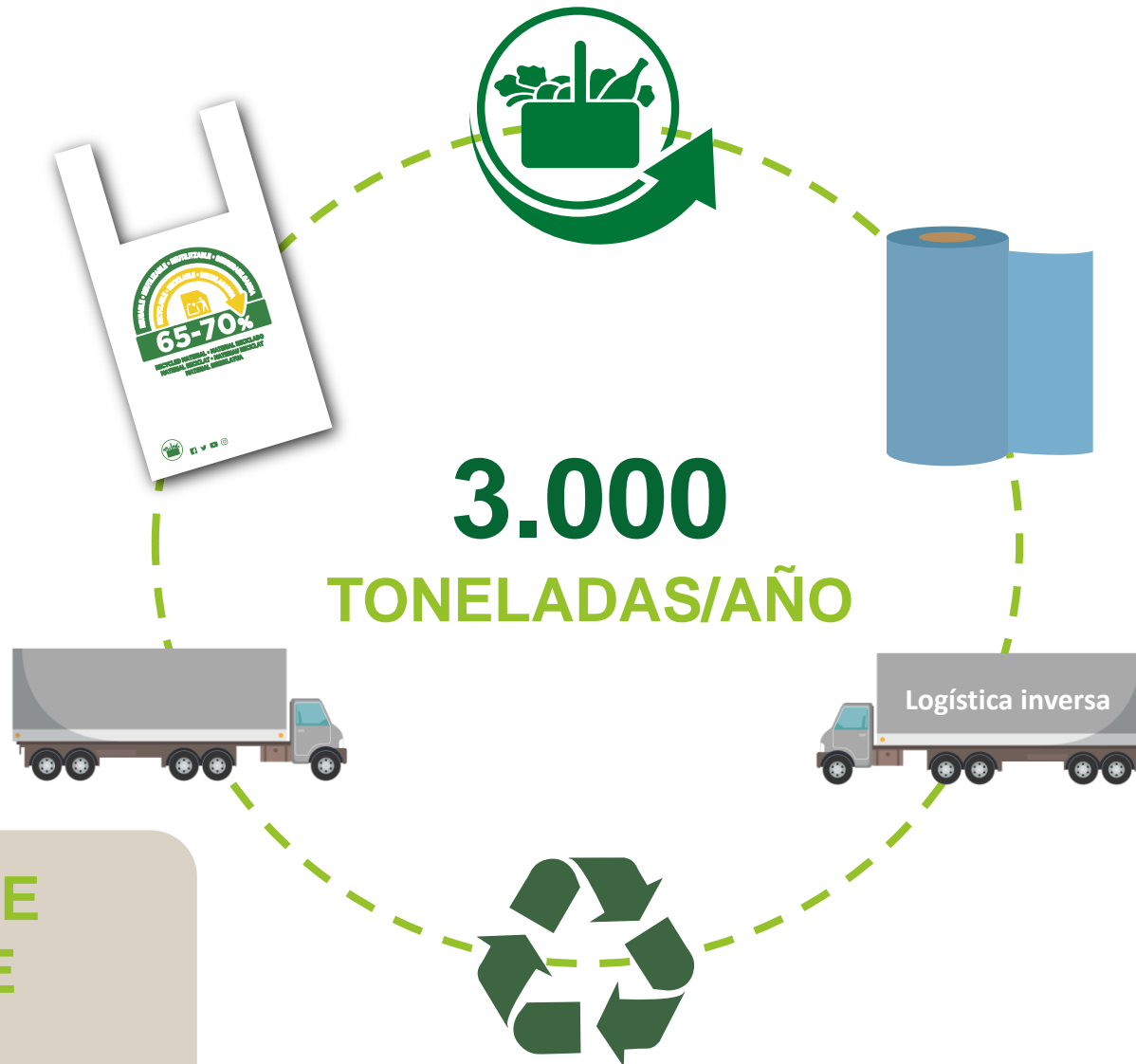
Utilizar estos materiales:

- garantiza la **seguridad** de los productos en la distribución,
- y previene el **desperdicio alimentario** por roturas en manipulación y transporte.

Recogemos:

- **30K/T/D de plástico**
- **400 K/T/D de cartón**

2019: Economía Circular bolsas de caja



REUTILIZABLE
RECICLABLE
RECICLADA

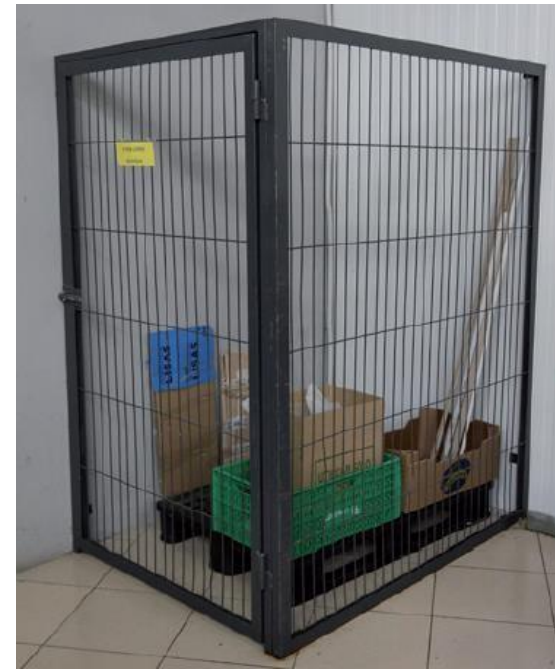
Cápsulas de café





Recogemos las cápsulas y se gestionan por logística inversa

Resíduos Peligrosos



KO

OK

Pilas y RAEEs



Ambientador eléctrico
Bosque Verde ropa limpia



Ambientador eléctrico
Bosque Verde spa 6...



Ambientador eléctrico
Bosque Verde infantil



Difusor ambientador
eléctrico Bosque Verde



Difusor multifragancia
eléctrico Bosque Verde



Maquinilla de afeitar
Precision System 5 Deliplus



Cepillo dental eléctrico
Deliplus desechable



Cepillo dental eléctrico
Sp.Berner



Kit cargador pilas AA y AAA
Premio incluye 4 pilas AA

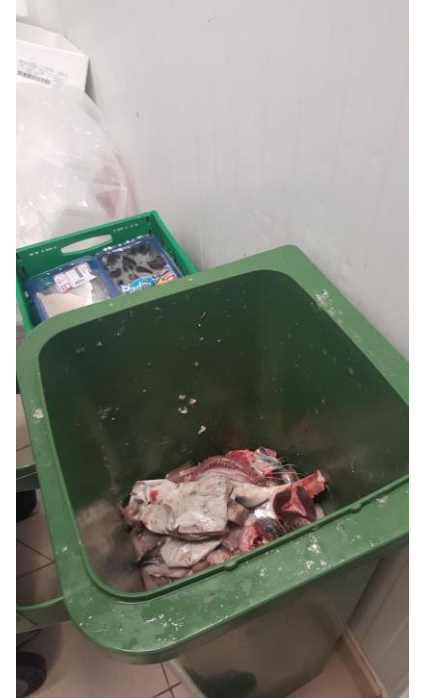


Insecticida antimosquitos
eléctrico recambio líquido



- Recogemos residuos de pilas y RAEEs en tienda y los entregamos a gestor autorizado.
- Realizamos anualmente la declaración de pilas y AEEs puestos en mercado (*importados*).

SANDACH (Subproducto Animal No Destinado A Consumo Humano)



- Categoría 1: mayor peligrosidad (*mataderos*)
- Categoría 2: peligrosidad intermedia (*pescado con anisakis*)
- Categoría 3: menor peligrosidad (*carne y pescado de las tiendas*)

Declaración Envases de Mercadona



Tarifa Punto Verde

2021

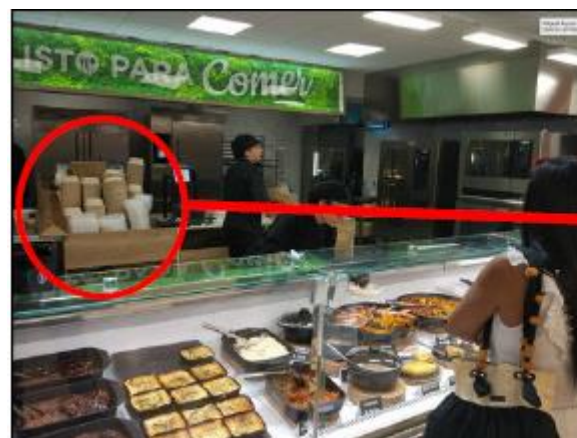
Material

Acero	0,110 €/kg
Aluminio	0,102 €/kg
PET	0,490 €/kg
HDPE (cuerpo rígido y bolsa UNE)	0,402 €/kg
HDPE flexible, LDPE, Compostable y otros plásticos	0,856 €/kg
Cartón para bebidas y alimentos (envase tipo brick)	0,424 €/kg
Papel y Cartón	0,082 €/kg
Cerámica	0,020 €/kg
Madera y Corcho	0,021 €/kg
Otros Materiales (*)	0,856 €/kg



Tarifa Punto Verde Vidrio

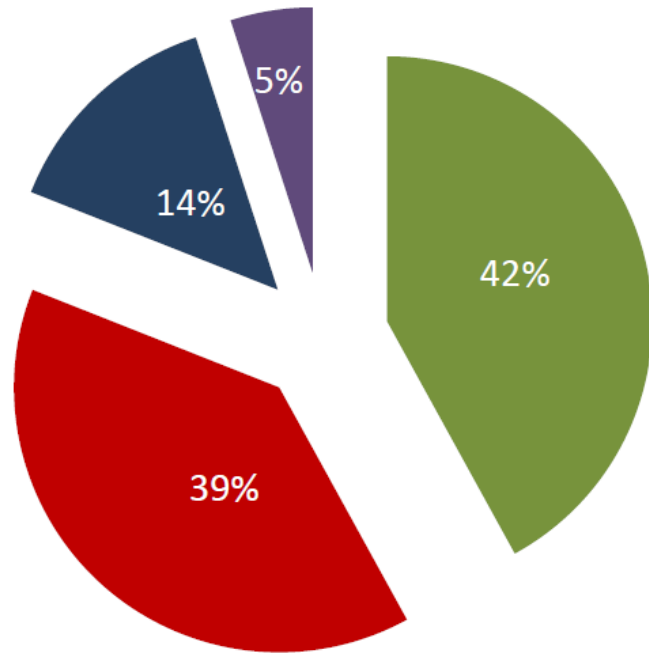
	Factor peso	+	Factor unidad
2012-2017	0,0197 €/kg	+	0,0028 €/ud
2018	0,0212 €/kg	+	0,0030 €/ud
2019	0,0228 €/kg	+	0,0032 €/ud
2020	0,02451 €/kg	+	0,00348 €/ud
2021	0,02635 €/kg	+	0,00374 €/ud



Materiales reciclables



Desperdicio alimentario



- Hogares
- Empresas de producción
- Canal Horeca
- Distribución

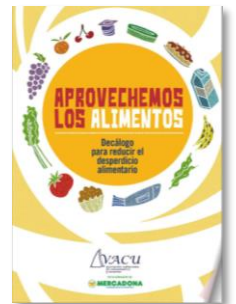
- 5% Indicador de ineficiencia
- **Mercadona: 0,7%** en gestión
- **Estrategias:**

1. Reducir:

- Pedidos bien hechos
- Formatos eficientes
- Stocks suficientes
- Manipulación adecuada
- Buena rotación

2. Redistribuir: Donar a comedores sociales.

3. Gestor autorizado: Piensos, energía, abono.



DONAR ALIMENTOS



Cáritas



Bancos de
Alimentos



Comedores
Sociales



Cruz Roja

- Entrega diaria de alimentos y productos de primera necesidad a **290 comedores sociales** de España y Portugal
- Colaboración con más de **60 Bancos de Alimentos** provinciales
- Más de **17.000 toneladas de alimentos** donados a distintas instituciones sociales en 2020



Inicio > Actualidad >

Mercadona dona más de 317 toneladas de alimentos en 2020 a entidades sociales en Aragón

12 de febrero de 2021



- ✓ La compañía donó el equivalente a 5.200 carros de la compra, un 52% más que el año pasado.
- ✓ Mercadona apoya y colabora con 9 comedores sociales, con los 3 bancos de alimentos y con más de 10 entidades aragonesas.

Mercadona, compañía de supermercados físicos y de venta online, ha donado más de 317 toneladas de productos en 2020 a comedores sociales, bancos de alimentos y otras entidades benéficas de Aragón. Esta cantidad significa un aumento del 52% de las aportaciones de alimentos y otros productos a entidades sociales respecto al año anterior, como consecuencia de la crisis sanitaria y económica actual.

Estas donaciones son el equivalente a más de 5.200 carros de la compra y se realizan a través de la colaboración con los Bancos de Alimentos de Zaragoza, Huesca y Teruel, con 9 comedores sociales y otras entidades sociales y organizaciones benéficas aragonesas.

Además, en 2020 Mercadona ha mostrado su apoyo con donaciones adicionales a lo largo del año como las entregas realizadas a Caritas y Cruz Roja de Calatayud, Caritas Barbastro, Cruz Roja Fraga, Cruz Roja Alagón, Cruz Roja Montañana, Patronato de Nuestra Señora de los Dolores, la Fundación La Caridad, Plena Inclusión y la Asociación Civitas de Zaragoza, entre otras.

A El Periódico de Aragón

Mercadona dona 317 toneladas de alimentos en Aragón

La compañía explicó que estas donaciones son el equivalente a más de 5.200 carros de la compra y se han realizado a través de la ...
Hace 2 días



H Heraldo.es

Mercadona dona más de 317 toneladas de alimentos en 2020 a entidades sociales en Aragón

Mercadona dona más de 317 toneladas de alimentos en 2020 a entidades sociales en Aragón. Estas donaciones son el equivalente a más de ...
Hace 2 días



eE Ecodiario

Mercadona donó más de 317 toneladas de alimentos en 2020 en Aragón

Mercadona ha realizado donaciones de más de 317 toneladas de productos en ... bancos de alimentos y otras entidades benéficas de Aragón.
Hace 2 días



H Heraldo.es

Mercadona dona 19 toneladas de leche al Banco de Alimentos de Zaragoza

La compañía ha entregado a las distintas entidades y organizaciones sociales de Aragón más de 203 toneladas de productos y alimentos.
9 sept 2020



📻 Radio Huesca

Mercadona entrega 10.000 kilos de productos de primera necesidad al Banco de Alimentos



1. Banco de Alimentos



2. Comedores Sociales



VIVIENDA
"ALCORT"

Más que un hogar
para personas de la
tercera edad...

Es un espacio alegre, vivo,
dinámico, abierto y optimista

 **Caritas**
Diocesana de
Barbastro-Monzón

www.caritasbarbastromonzon.es

VIVIENDA
TUTELADA
"ALCORT"

CENTRO DE DÍA
RESIDENCIA TEMPORAL
PARA LA TERCERA EDAD

BINÉFAR

ACÉRCATE A NUESTRO
CENTRO Y CONÓCELO
SIN COMPROMISO

PARA MÁS INFORMACIÓN:
Calle de la Iglesia, 12 - 21
22506 BINÉFAR (Huesca)
caritas.barbastro@caritas.es
974 403 902 - 974 431 174



3. Operaciones Kilo/ Saco



Del 16 al 22 de noviembre

La Gran Recogida de alimentos 2020

VOLVEMOS

CON UNA NUEVA FORMA DE DONAR

Dona online
www.granrecogidadealimentos.org

DEL 16 AL 22 DE NOVIEMBRE
GRAN RECOGIDA DE ALIMENTOS

AHORA MÁS QUE NUNCA, COLABORA CON TU BANCO DE ALIMENTOS
Federación Española de Bancos de Alimentos



Condensados Supermercados Servicios Consejos Actualidad Atención al Cliente Cuidemos el Planeta

Nuestros Hechos Aprende Más Compromiso Sostenible

3ª Semana contra el desperdicio

Juntos alimentamos soluciones

#EActiVate

La alimentación no tiene desperdicio

Iniciativa coordinada por: **AECOC**

Código aragonés de buenas prácticas frente al desperdicio alimentario

Conscientes de la problemática ambiental, social y económica que plantea el desperdicio alimentario, ponemos en marcha esta iniciativa con el objetivo de contribuir a construir una sociedad más sostenible, justa y eficiente.

LAS ENTIDADES QUE FIRMAMOS ESTE CÓDIGO nos comprometemos a:

1. Establecer alianzas entre las administraciones públicas, el sector privado y la sociedad civil, sobre la base de una visión compartida y objetivos comunes en la lucha frente al desperdicio alimentario.
2. Trabajar en línea con el ODS 12: Garantizar modalidades de consumo y producción sostenibles y concretamente la meta "Se 2025: reducir a la mitad el desperdicio de alimentos".
3. Facilitar las relaciones de colaboración entre los diferentes actores de la cadena alimentaria de manera que se facilite la acción necesaria para luchar frente al desperdicio alimentario.
4. Ayudar a otras entidades a luchar frente al desperdicio alimentario compartiendo información, experiencias de éxito y buenas prácticas que puedan ser referencia para entidades homologas de cada sector.
5. Introducir acciones e iniciativas para la lucha frente al desperdicio alimentario en la agenda de trabajo de nuestras organizaciones y en nuestras reuniones anuales.
6. Visibilizar, hacer público y poner en valor nuestro trabajo en relación con el desperdicio alimentario como palanca para el cambio cultural que esa tema necesita, a través de la comunicación a distintos grupos de interés.
7. Trabajar en la comunicación, sensibilización y formación hacia al consumidor, las empresas y las administraciones, de las mejores prácticas para luchar frente al desperdicio alimentario.
8. Poner en común las iniciativas, recursos y puesta en realidad de las buenas prácticas de la entidad, en la página web consumoresponsable.org, que deberá de implicar en estos compromisos al mayor número de consumidores, empresas y entidades.

Guía de Buenas Prácticas frente al Desperdicio Alimentario

ecodes
Banco de Alimentos

GOBIERNO DE ARAGON

Residuos orgánicos



2020: Piloto Ayto. Zaragoza para aumentar un 34% las Tn de grandes productores hasta 1.320 al año.

Supermercados El Corte Inglés, Mercadona, Eroski, Simply y Mi Alcampo, Mercado Central y Mercazaragoza. También colaboran 5 grandes hospitales.



En Huesca 3 tiendas hacen gestión separada desde **2018**.



QUÉ TOCA HACER AHORA

Estrategia 6.25 para la reducción de plástico

ESTRATEGIA 6.25

Llevar a cabo las **Acciones necesarias** para conseguir, en el horizonte de **2025**, un **triple objetivo**:

- 1. Reducir 25% de PLÁSTICO**
- 2. Todos los envases de plástico reciclables**
- 3. Reciclar todo nuestro residuo plástico**

ESTRATEGIA 6.25



ACCIÓN 1 + ACCIÓN 2: EN 2020...



ACCIÓN 1:
BOLSAS DE SECCIÓN
COMPOSTABLES



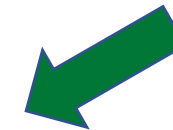
ACCIÓN 2:
ELIMINAR DESECHABLES DE
PLÁSTICO DE UN SOLO USO

ACCIÓN 3: DISMINUIR 25% DEL PLÁSTICO

ELIMINANDO LO QUE NO AÑADA VALOR



SIN PRECINTO DE PLÁSTICO



SIN BOLSA AGRUPADORA

ACCIÓN 3: DISMINUIR 25% DEL PLÁSTICO

SUSTITUYENDO POR OTROS MATERIALES



SIN MICROESFERAS DE PLÁSTICO AÑADIDAS



BASTONCILLOS BIODEGRADABLES

ACCIÓN 3: DISMINUIR 25% DEL PLÁSTICO

REUTILIZANDO/INCORPORANDO MATERIAL RECICLADO



ACCIÓN 4: TODOS LOS ENVASES RECICLABLES



ACCIÓN 5: RECICLAR TODO EL RESIDUO



CONTENEDORES DE RECICLAJE

ACCIÓN 6: INFORMAR CÓMO SEPARAR PARA RECICLAR



PICTOGRAMAS RECICLAJE EN TODOS LOS ENVASES



CARTEL EN PASILLO BEBIDAS



IMÁN PARA EL JEFE

ACCIÓN 6: INFORMAR CÓMO SEPARAR PARA RECICLAR

INFORMAR AL CONSUMIDOR

OBJETIVOS DE DESARROLLO SOSTENIBLE

MPAC
MESA PARTICIPACIÓN
Asociaciones de Consumidores

SEPARAREMOS PARA RECICLAR

Evitemos entre todos que el residuo se convierta en desperdicio

LOS RESIDUOS PUEDEN TENER UNA SEGUNDA VIDA, SI LES DAMOS LA OPORTUNIDAD

En la fabricación de los productos que compramos se utilizan recursos naturales y materias primas. Al finalizar su vida útil estos productos se convierten en **residuos**, que debemos **separar** adecuadamente para que puedan ser **reciclados** y tener una nueva vida, así evitaremos consumir más recursos naturales. Si no lo hacemos así estos residuos se convierten en **desperdicio** y acaban en el entorno.

La **ECONOMÍA CIRCULAR** consiste en diseñar los productos y servicios para que las materias primas utilizadas permanezcan en la economía productiva el mayor tiempo posible, haciendo lo necesario para evitar que se conviertan en desperdicio.

Nuestras decisiones son importantes, con un pequeño esfuerzo podemos hacer mucho para cuidar el planeta

Si separamos correctamente los residuos se pueden reciclar y ser utilizados de nuevo, evitando el desperdicio y haciendo más con menos

JUNTOS PODEMOS CONSTRUIR Y FOMENTAR UNA ECONOMÍA CIRCULAR

Hoy todos hablamos del **PLÁSTICO**, y tenemos el reto de reducir su uso innecesario y de separar de forma adecuada el residuo que se genera tras su uso, para evitar que se convierta en un desperdicio, y esto es responsabilidad de todos:
Empresas - Administraciones - Consumidores

SEPARAREMOS PARA RECICLAR

Cada residuo a su contenedor






	ENVASES LIGEROS	PAPEL / CARTÓN	VIDRIO	ORGÁNICO	ACEITE USADO	DESECHOS EN GENERAL	OTROS RESIDUOS
SI	Envases de plástico (botellas, bolsas, botes, tarrinas, bandejas...), latas (de bebidas y de conservas), bricks, bandejas de polixpán, bandejas y papel de aluminio, film transparente	Cajas y envases de cartón, bolsas y envoltorios de papel, periódicos, revistas, folletos, publicitarios, etc.	Botellas, botes, tarros y frascos de vidrio	Restos de alimentos de origen vegetal y/o animal (cáscaras, pieles...), restos de poda, envases y bolsas compostables <small>(Si no se tiene este contenedor se utiliza el gris)</small>	Aceite usado de cocina, de origen doméstico (en botellas de plástico)	Todo aquello que no puede ir a los otros contenedores: Vajillas, pañales, juguetes, etc. <small>(Si hay contenedor marrón los restos de alimentos, poda y envases compostables deben depositarse en el marrón, si no, en este)</small>	Voluminosos, muebles, madera, equipos electrónicos/informáticos, textil y calzado, chatarra, PVC, cristal, pilas y acumuladores, envases contaminados, pintura, ...
NO	CDs, ropa, juguetes, pañales, vidrio	Bricks	Cerámica, Cristal (de ventana)	Pañales, Coliitas, Textil	Botellas de vidrio	Envases	



Vídeo

DÍPTICO CONSUMIDORES PARA AYUDAR A SEPARAR

CONCLUSIONES

-  El plástico es un buen material, necesario, difícil de sustituir, y que tenemos que utilizar mejor
-  La economía circular es una necesidad: es el camino a seguir
-  Requiere compromiso, responsabilidad, inversión, conocimiento científico, innovación y algo muy importante: visión de cadena
-  Necesitamos compañeros de viaje comprometidos: empresas, administraciones públicas y también ciudadanos
-  Nos queda mucho que aprender y mucho por hacer...



GRACIAS POR SU ATENCIÓN

